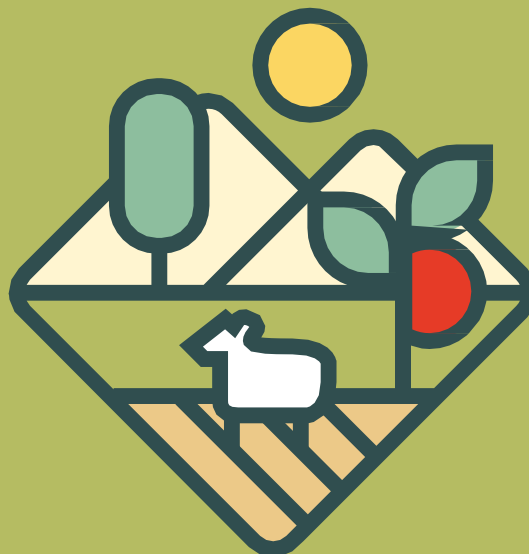


# PRIKUPIMO PLODOVE NAŠEG RADA

Popis poljoprivrede  
2024. godine



## PRELIMINARNI REZULTATI POPIISA POLJOPRIVREDE 2024. GODINE

---



## NACIONALNI KRITERIJUMI POPIS POLJOPRIVREDE 2010.

Popisom poljoprivrede obuhvataju se poljoprivredna gazdinstva koja imaju najmanje:

0,1 ha poljoprivrednog zemljišta ili manje od 0,1 ha poljoprivrednog zemljišta, a posjedovala je:

0,8 uslovno grlo (UG);  
20 košnica pčela;  
pečurke.

## NACIONALNI KRITERIJUMI POPIS POLJOPRIVREDE 2024.

Popisom poljoprivrede obuhvataju se poljoprivredna gazdinstva koja imaju najmanje:

0,5 ha korišćenog poljoprivrednog zemljišta;  
0,3 ha oranica;  
0,1 ha aromatičnog, ljekovitog i začinskog bilja, cvijeća i ukrasnog bilja, sjemena i rasada;  
0,1 ha voća, jagodičastog voća, orašastog voća, vinograda, maslinjaka, rasadnika i drugih višegodišnjih zasada;  
0,01 ha plastenika;  
0,01 ha pečurki;

10 košnica pčela;  
1 uslovno grlo (UG).

## KRITERIJUMI ZA POLJOPRVREDNA GAZDINSTAVA, EU

Popisom poljoprivrede obuhvataju se poljoprivredna gazdinstva koja imaju najmanje:

5 ha korišćenog poljoprivrednog zemljišta;  
2 ha oranica;  
0,5 ha krompira;  
0,5 ha svježeg povrća i jagoda;  
0,2 ha aromatičnih, ljekovitih i kulinarskih biljaka, cvijeća i ukrasnog bilje, sjemena i rasada, rasadnika;  
0,3 ha voća, jagodičastog voća, orašastog voća, agruma, ostalih trajnih usjeva, osim rasadnika, isključujući vinograde i masline;  
0,1 ha vinograda;  
0,3 ha maslinjaka;  
0,01 ha plastenika;  
0,01 ha pečurki;  
1,7 uslovno grlo (UG).



## Korišćeno poljoprivredno zemljište

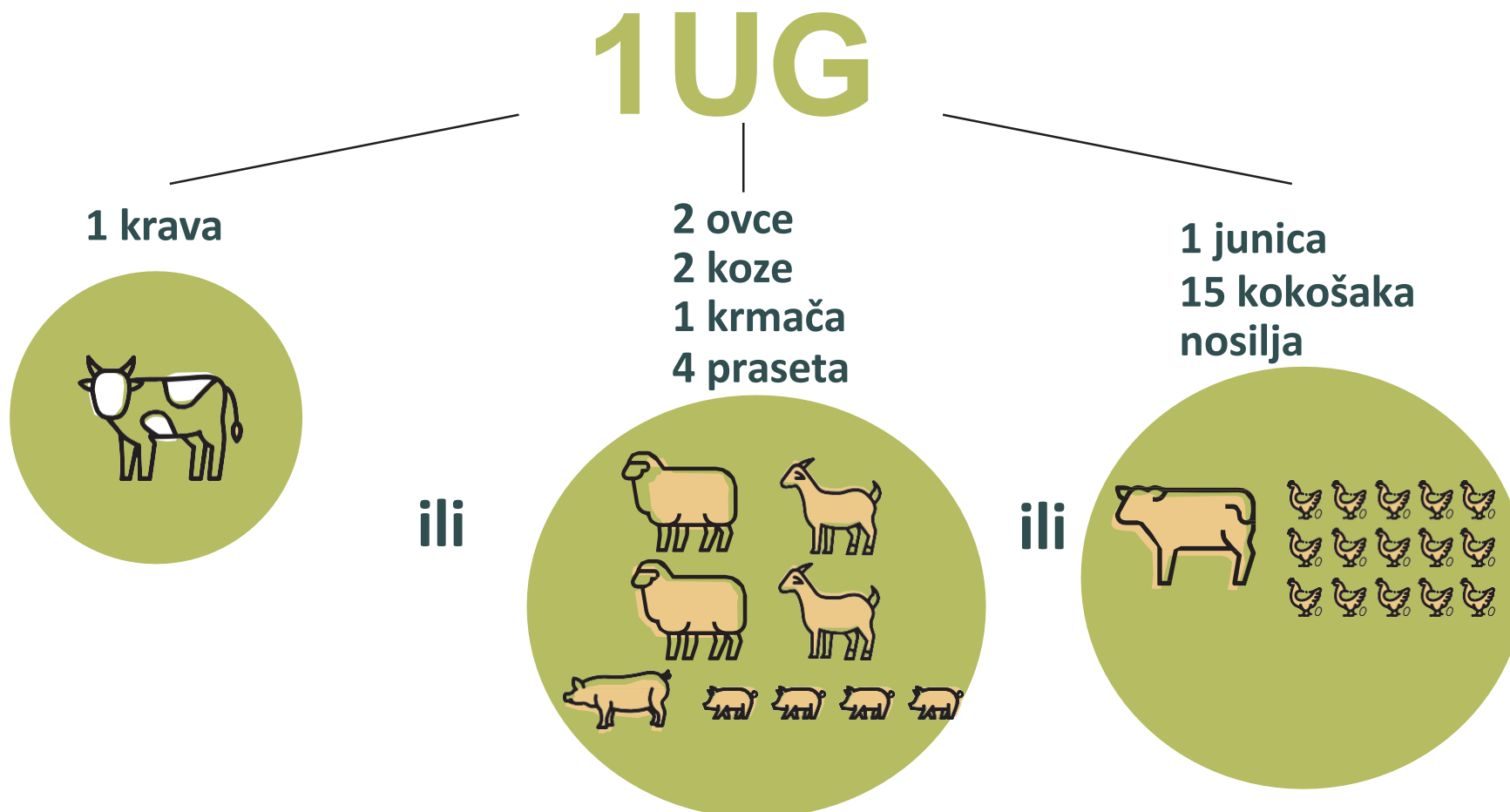
Korišćeno poljoprivredno zemljište su oranice, površine na kojima se uzgajaju proizvodi za ishranu članova gazdinstva (okućnice), voćnjaci, vinogradi, rasadnici, livade i pašnjaci, koje poljoprivredno gazdinstvo redovno obrađuje (koristi) bez obzira da li je zemljište u vlasništvu ili uzeto u zakup.





## Uslovno grlo (UG) ili „stočna jedinica” (UG)

Uslovno grlo (UG) ili „stočna jedinica” (UG) je standardna mjerna jedinica koja se koristi za zbirno iskazivanje ili poređenje broja različitih vrsta ili kategorija životinja.









**Tabela 1.** Poljoprivredna gazdinstva prema korišćenom poljoprivrednom zemljištu i broju stoke i živine - preračun po nacionalnim pragovima i EU pragu

	Nacionalni kriterijum Popisa poljoprivrede 2024.			Stopa rasta, %	Nacionalni kriterijum Popisa poljoprivrede 2010.			Stopa rasta, %	EU kriterijum		Stopa rasta, %
	2024	2010			2024	2010			2024	2010	
Broj poljoprivrednih gazdinstava	26 711	38 798	-31,2	30 284	48 870	-46,4	18 774	21 199	-11,4		
Korišćeno poljoprivredno zemljište (sa katunima i komunima) , ha	248 234,2	219 167,9	13,3	248 332,6	221 295,5	12,2	239 336,2	199 388,9	20,0		
Goveda	68 600	80 134	-14,4	68 602	80 209	-14,4	66 642	71 236	-6,4		
Ovce	167 344	228 218	-26,7	167 360	229 037	-26,9	164 921	224 238	-26,5		
Koze	28 184	34 363	-18,0	28 205	35 756	-21,2	26 942	31 122	-13,4		
Svinje	52 272	42 943	21,7	52 416	47 673	9,7	49 312	34 807	41,7		
Živina	1 361 403	603 831	125,5	1 362 452	620 802	119,1	1 324 516	557 637	137,5		



**Tabela 2.** Prosječno korišćeno poljoprivredno zemljište, prosječno uslovno grlo i prosječna starost nosioca poljoprivrednog gazdinstva

NACIONALNI PRAG IZ POPISA POLJOPRIVREDE 2024.

	2024	2010
 <p>Prosječno korišćeno poljoprivredno zemljište po gazdinstvu (sa katunima i komunama)</p>	9,3	5,6
 <p>Prosječno korišćeno poljoprivredno zemljište po gazdinstvu (bez katuna i komuna)</p>	4,7	2,6
 <p>Prosječno uslovno grlo po gazdinstvu</p>	4,0	2,8
 <p>Prosječna starost nosioca gazdinstva</p>	59	57



**Broj  
poljoprivrednih  
gazdinstava**



### Broj nosilaca na porodičnim poljoprivrednim gazdinstvima



Muškarci

87,1%



Žene

12,9%

### Broj menadžera poljoprivrednog gazdinstava



Muškarci

87,1%



Žene

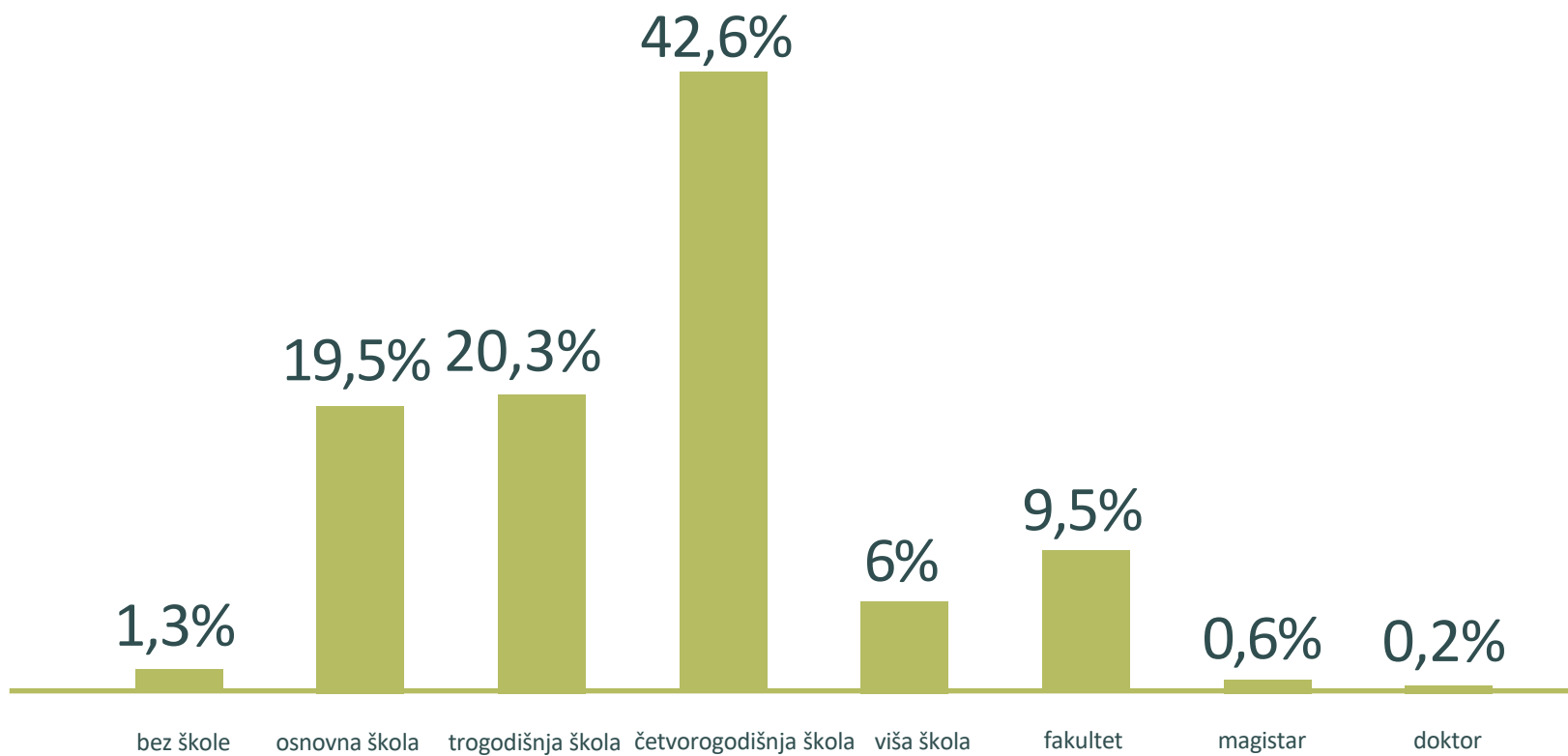
12,9%

**Prosječna starost nosioca i menadžera poljoprivrednog gazdinstva je 59 godina.**



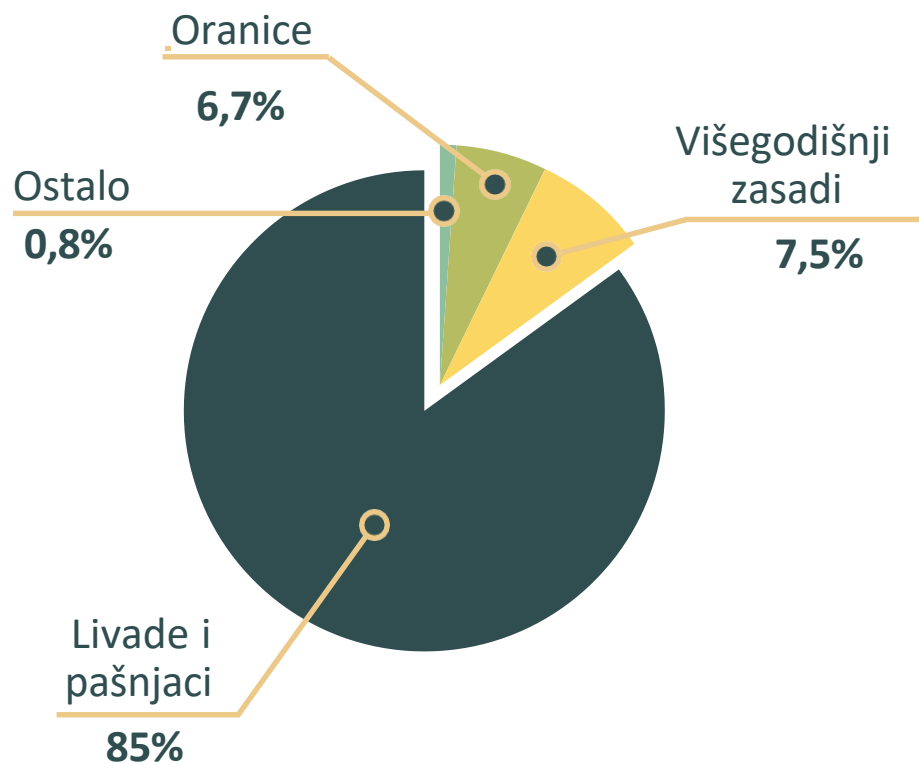


## Najviše stečeno obrazovanje menadžera

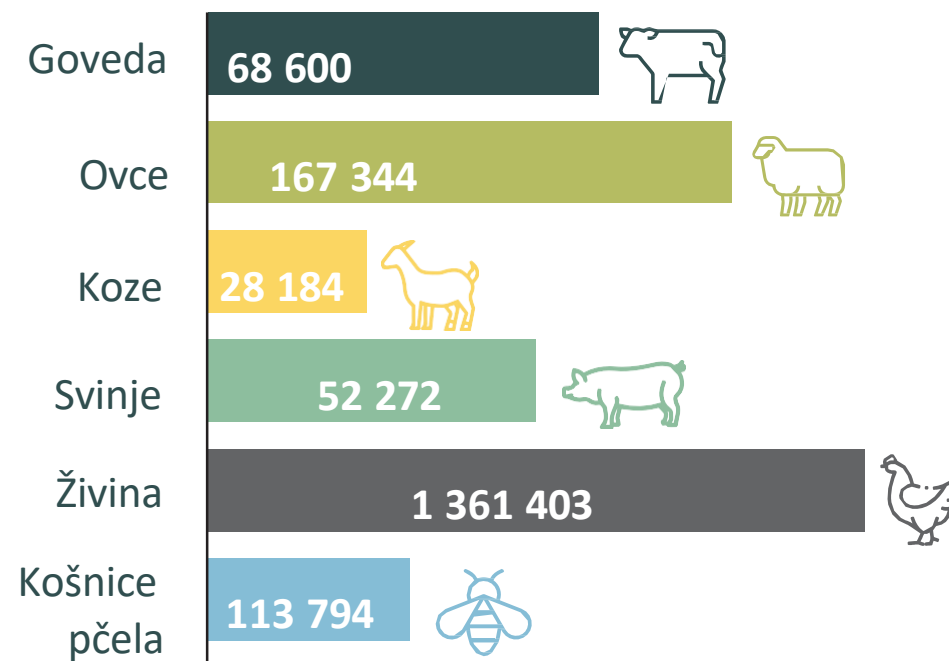




## Korišćeno poljoprivredno zemljište (bez katuna i komuna)

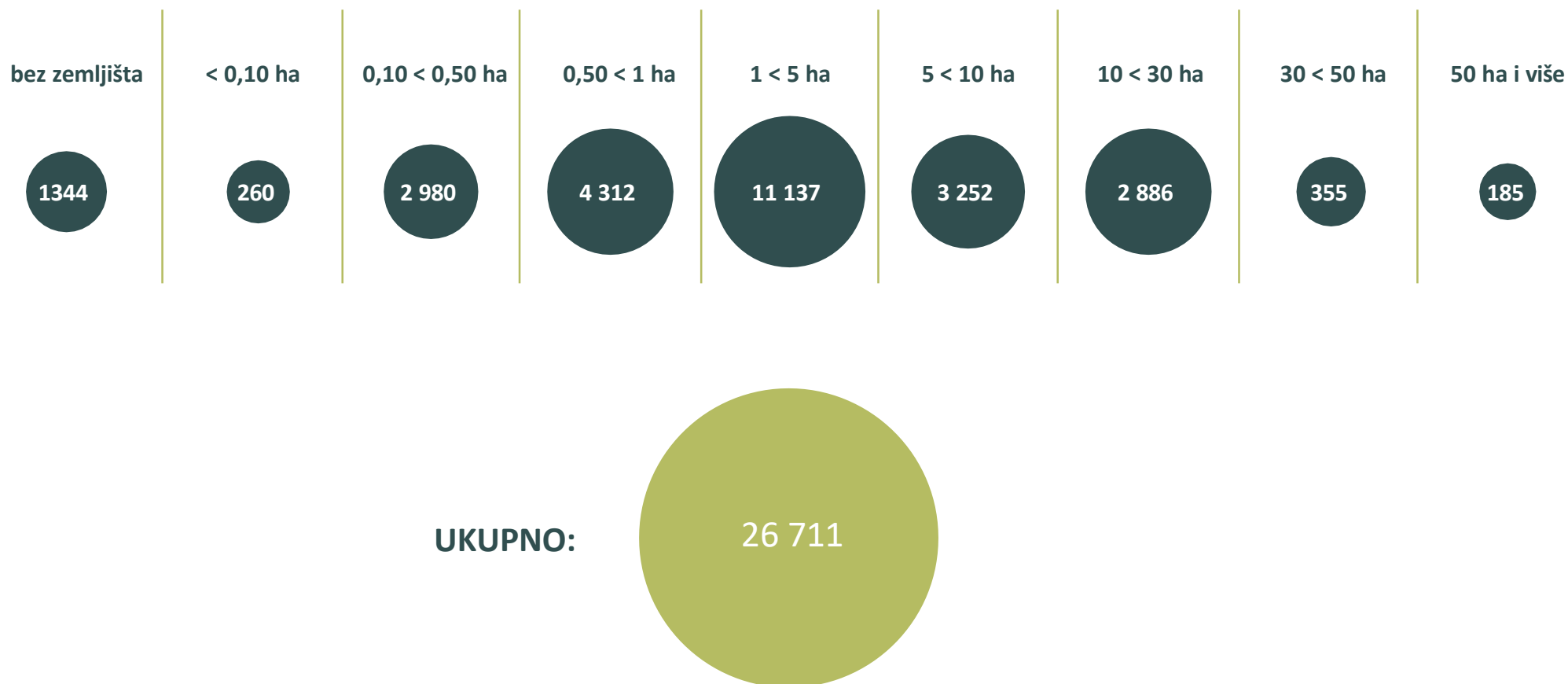


## Broj stoke





## Veličina razreda po strukturi korišćenog poljoprivrednog zemljišta bez katuna i komuna





**Tabela 3.** Poljoprivredna gazdinstva, korišćeno poljoprivredno zemljište (bez katuna i komuna), uslovno grlo i broj stoke po razredima veličine korišćenog poljoprivrednog zemljišta

	Veličina razreda po strukturi korišćenog poljoprivrednog zemljišta bez katuna i komuna									
	Ukupno	bez zemljišta	< 0,10 ha	0,10 < 0,50 ha	0,50 < 1 ha	1 < 5 ha	5 < 10 ha	10 < 30 ha	30 < 50 ha	50 ha i više
Broj gazdinstava	<b>26 711</b>	1 344	260	2 980	4 312	11 137	3 252	2 886	355	185
Korišćeno poljoprivredno zemljište, ha	<b>126 614,2</b>	-	13,0	826,3	2 897,1	24 983,8	21 512,1	44 672,1	12 660,8	19 049,0
Oranice, ha	<b>8 542,1</b>	-	1,5	94,0	296,6	2 275,1	1 674,7	2 498,2	705,4	996,6
Višegodišnji zasadi, ha	<b>9 434, 8</b>	-	0,2	411,6	778,8	3 409,0	1 311,3	1 024,2	108,0	2 391,7
Livade i pašnjaci, ha	<b>107 605,6</b>	-	4,6	229,2	1 655,7	18 853,7	18 377,8	41 000,6	11 832,4	15 651,6
Ostalo, ha	<b>1 031,7</b>	-	6,8	91,4	166,0	446,0	148,3	149,1	15,0	9,1
Uslovno grlo	<b>106 622,0</b>	12 002,8	601,5	3 114,3	5 773,1	26 288,2	15 976,3	26 930,3	7 168,8	8 766,7
Goveda	<b>68 600</b>	3	318	1 312	2 770	17 310	12 598	22 478	5 656	6 155
Ovce	<b>167 344</b>	8	827	3 228	5 849	36 124	26 888	56 218	19 646	18 556
Koze	<b>28 184</b>	24	480	2 576	3 732	9 193	3 423	5 819	2 007	930
Svinje	<b>52 272</b>	3 514	570	2 981	5 342	16 368	6 562	6 486	1 105	9 344
Živine	<b>1 361 403</b>	824 984	4 967	49 872	91 023	278 762	61 594	40 848	6 283	3 070
Košnice pčela	<b>113 794</b>	41 977	1 902	13 779	12 572	26 594	8 809	6 857	883	421



**Tabela 4.** Broj poljoprivrednih gazdinstava, korišćeno poljoprivredno zemljište (bez katuna i komuna) i brojno stanje stoke, živine i košnica pčela, po opštinama

	Broj gazdinstava	Korišćeno poljoprivredno zemljište, ha	Oranice, ha	Višegodišnji zasadi, ha	Livade i pasnjaci, ha	Ostalo, ha	Uslavno grlo	Goveda	Ovce	Koze	Svinje	Živina	Košnice pčela
Crna Gora	26 711	126 614,2	8 542,1	9 434,8	107 605,6	1 031,7	106 622,0	68 600	167 344	28 184	52 272	1 361 403	113 794
Andrijevica	595	2 326,0	35,4	254,4	1 977,5	58,8	1 818,0	1 111	3 459	156	1 412	17 495	1 701
Bar	1 135	1 219,2	131,7	436,8	614,2	36,5	1 683,3	1 011	2 701	2 012	675	15 949	9 266
Berane	2 060	7 109,2	509,3	663,9	5 834,5	101,4	5 398,0	3 588	7 983	939	5 277	21 093	4 310
Bijelo Polje	3 933	19 949,8	1 405,9	1 529,0	16 843,9	171,1	14 125,2	11 808	20 426	1 296	5 195	93 278	7 906
Budva	156	145,1	16,4	52,8	71,1	4,6	460,4	163	413	710	832	1 797	2 359
Cetinje	306	384,3	12,1	34,5	327,3	10,3	1 127,7	752	1 635	1 292	487	5 672	4 960
Danilovgrad	1 138	4 027,6	582,2	122,0	3 272,0	51,4	5 393,1	2 105	9 337	1 678	4 601	101 871	4 003
Gusinje	239	1 622,4	176,5	29,5	1 408,6	7,9	1 087,0	1 033	2 203	68	32	2 083	1 057
Herceg Novi	286	294,0	30,4	67,4	191,0	5,3	1 459,0	401	867	786	570	58 148	2 620
Kolašin	569	2 987,5	93,4	167,4	2 705,2	21,3	2 056,0	1 499	4 868	469	520	8 062	1 747
Kotor	248	221,5	16,6	62,9	134,4	7,7	434,5	165	705	947	341	5 248	3 194
Mojkovac	999	3 694,7	79,9	182,3	3 391,0	41,5	2 380,4	1 844	4 095	344	1 156	20 703	1 850
Nikšić	3 187	15 631,5	1 038,9	274,9	14 207,5	110,2	24 269,8	11 520	26 755	8 778	10 308	613 263	12 971
Petnjica	664	4 425,1	286,2	132,9	3 983,6	22,4	3 563,2	3 406	7 219	396	14	5 702	1 908
Plav	795	3 162,2	92,8	117,7	2 936,1	15,5	2 577,5	2 281	4 936	384	771	7 016	3 557
Pljevlja	2 769	19 838,5	846,6	1 115,7	17 772,7	103,5	9 346,0	7 112	19 829	1 108	2 958	29 398	8 466
Plužine	396	4 429,2	15,6	73,8	4 323,0	16,7	2 617,5	2 066	7 315	612	331	4 070	1 803
Podgorica	2 186	7 665,1	399,5	2 848,4	4 302,4	114,7	8 511,0	2 309	9 372	2 433	11 995	224 161	25 088
Rožaje	1 216	6 701,0	200,3	43,7	6 424,7	32,3	5 706,0	5 730	4 825	331	89	60 336	4 551
Šavnik	305	6 107,2	56,1	31,6	6 004,0	15,6	3 289,7	2 301	12 078	767	472	4 113	1 756
Tivat	104	60,6	4,8	22,9	30,9	2,0	114,5	41	56	260	167	1 596	1 330
Tuzi	739	2 478,0	917,7	215,7	1 337,2	7,3	2 447,4	1 572	4 858	1 296	522	19 593	3 055
Ulcinj	1 351	2 852,4	305,2	790,4	1 714,1	42,6	2 658,0	1 826	6 197	712	335	16 112	3 082
Žabljak	426	7 006,4	251,6	8,1	6 737,5	9,2	1 957,3	1 655	4 591	198	325	5 615	534
Zeta	909	2 275,6	1 036,6	155,8	1 061,2	21,9	2 141,5	1 301	621	212	2 887	19 029	720



**Tabela 5.** Mehanizacija i oprema - traktori prema veličini razreda korišćenog poljoprivrednog zemljišta (bez katuna i komuna)

	Veličina razreda po strukturi korišćenog poljoprivrednog zemljišta bez katuna i komuna									
	Ukupno	bez zemljišta	< 0,10 ha	0,10 < 0,50 ha	0,50 < 1 ha	1 < 5 ha	5 < 10 ha	10 < 30 ha	30 < 50 ha	50 ha i više
Broj gazdinstava koja posjeduju traktor	<b>7 271</b>	63	19	265	542	2 946	1 443	1 600	250	143
Broj traktora - ukupno	<b>9 373</b>	72	23	281	565	3 839	1 741	2 095	409	348
do 40kW (54 KS)	<b>6 734</b>	60	12	247	489	2 778	1 295	1 458	259	136
od 41 kW do 10kW (51 KS do 17 KS)	<b>1 685</b>	9	8	24	59	553	348	503	106	75
od 11 kW do 100kW (11 KS do 111 KS)	<b>741</b>	z	z	6	14	370	69	113	38	126
više od 100 kW (više od 111 KS)	<b>213</b>	-	z	z	z	138	29	21	6	11



**Tabela 6. Mehanizacija i oprema - traktori, po opštinama**

	Broj gazdinstava	Broj gazdinstava koja posjeduju traktor	Broj traktora			
			do 40kW (54 KS)	od 41 kW do 10kW (51 KS do 17 KS)	od 11 kW do 100 kW (11 KS do 111 KS)	više od 100 kW (više od 111 KS)
<b>Crna Gora</b>	<b>26 711</b>	<b>7 271</b>	<b>6 734</b>	<b>1 685</b>	<b>741</b>	<b>213</b>
Andrijevisa	595	57	35	10	10	7
Bar	1 135	187	189	z	z	-
Berane	2 060	465	371	113	31	12
Bijelo Polje	3 933	1 048	917	290	58	17
Budva	156	18	19	z	-	z
Cetinje	306	29	29	7	-	-
Danilovgrad	1 138	182	175	67	z	z
Gusinje	239	99	110	z	z	-
Herceg Novi	286	26	24	z	z	-
Kolašin	569	93	82	z	z	-
Kotor	248	z	49	z	-	-
Mojkovac	999	128	113	17	z	z
Nikšić	3 187	583	499	196	69	16
Petnjica	664	257	187	103	z	z
Plav	795	208	181	57	z	z
Pljevlja	2 769	1 297	1 248	238	52	9
Plužine	396	100	92	z	z	z
Podgorica	2 186	335	306	55	107	10
Rožaje	1 216	632	571	93	115	11
Šavnik	305	115	124	z	z	-
Tivat	104	6	6	-	-	-
Tuzi	739	359	370	30	5	-
Ulcinj	1 351	478	562	207	216	108
Žabljak	426	140	77	76	6	-
Zeta	909	387	398	50	z	z